

KARACABEY TİCARET BORSASI

2009-2013

STRATEJİK PLAN



KARACABEY TİCARET BORSASI

Bandırma Yolu Üzeri 1.Km P.K 376 16700 Karacabey/BURSA

TEL: 0-224-6761376 - 6763687 - 6769197 FAX : 0-224-6769125

İnternet Adresi : www.karacabeytb.com E-mail : iletisim@karacabeytb.com

İÇİNDEKİLER

	<u>SAYFA</u>
GİRİŞ	1
BİRİNCİ BÖLÜM: İlçemizin Tanıtımı	1
1.1 Karacabey'in Adı	1
1.2 Karacabey'in Tarihçesi	1
1.3 İlçenin Genel Coğrafyası	2
1.4 Yer Şekilleri	2
1.5 İklim	2
1.6 Bitki Örtüsü	2
1.7 Ulaşım	2
İKİNCİ BÖLÜM: İlçemizin Tarımsal Durumu	3
2.1 Arazi Kullanımı	3
2.2 İlçemizin Hayvan Varlığı	4
2.3 İlçemizin Alet ve Makine Varlığı	4
2.4 İlçemizde Üretilen Önemli Tarım Ürünleri ve Üretim Miktarları	4
A-) Tarla Ürünleri	4
B-) Meyveler	5
C-) Sebzeler	5
2.5 İlçemizdeki Karma Yem ve Karma Yem Hammaddeleri Üreten İşletmeler	5
2.6 İlçemizdeki Dane Mısır Kurutma Tesisleri	5
2.7 İlçemizde Salça ve Konserve Sanayi	6
2.8 İlçemizdeki Salça ve Konserve Fabrikaları	6
2.9 İlçemizdeki Rafine Yağı Fabrikaları	6
2.10 İlçemizdeki Un Fabrikaları	6
2.11 İlçemizde Tarım ve Hayvancılık Alanında Faaliyet Gösteren İşletmeler	6
2.12 İlçemizdeki Tavuk Çiftlikleri	6
ÜÇÜNCÜ BÖLÜM: Kurumumuzun Mevcut Durum Analizi	7
3.1 Kurumun Tanımı	7
A-) Hukuki Yapısı	7
B-) Hizmetin Tanımı	7
3.2 Borsanın Görevleri	7
3.3 Borsamızın Kuruluşundan Bugüne Tarihçesi	8
3.4 Organizasyon Yapısı	8
3.5 Borsamızın Vizyonu-Misyonu-Kalite Politikası ve Değerleri	9
A-) Vizyon	9
B-) Misyon	9
C-) Kalite Politikası	9
D-) Değerlerimiz	9
3.6 Borsamızın Projeleri	10
3.7 Borsamızın Üyelerine Hizmetleri	10
3.8 Borsamızın İlçe Müstahsiline Hizmetleri	10
3.9 Borsamız Faaliyet Alanları ve Hizmetleri	11
3.10 Karacabey Ticaret Borsası Farkımız	11
3.11 Paydaş Analizi	11

3.12 Paydaş Etki/Önem Matris Tablosu	11
3.13 Paydaşlar Tablosu	12
DÖRDÜNCÜ BÖLÜM: Stratejik Planlama	13
4.1 Stratejik Yönetim Sistemi Modelimiz	13
4.2 Stratejik Planlama Girdileri	14
4.3 İşbirlikçilerimiz	14
4.4 İştiraklerimiz	14
4.5 Tedarikçilerimiz	14
4.6 Üye Geri Bildirim Araçları	15
4.7 Çalışan Geri Bildirim Araçları	15
4.8 Karacabey Ticaret Borsası GZFT (SWOT) Analizi	16
4.9 Fırsatlar	16
4.10 Tehditler	16
4.11 Güçlü Yönler	16
4.12 Zayıf Yönler	16
4.13 Ana Stratejilerin Belirlenmesi	17
4.14 Karacabey Ticaret Borsası Ana Stratejileri	17
4.15 Önceliklendirme Matrisi	18
4.16 Politika/Strateji ve Hedeflerin Gözden Geçirilmesi	18
4.17 2009-2013 Yılları Arası Kısa, Orta ve Uzun Vadeli Planlar	18
4.18 Stratejik Amaçlar ve Hedefler	18
4.19 Maliyetler	19
4.20 Maliyet Tablosu	20
BEŞİNCİ BÖLÜM: Karacabey Ticaret Borsası Bütçesi	21
5.1 Bütçenin Oluşturulması ve Onaylanması	21
5.2 Kurumumuz 2009 Yılı Gerçekleşen Gelir ve Gider Bütçeleri	21
5.3 Kurumumuz 2010 Yılı Tahmini Gelir ve Gider Bütçeleri	22
ALTINCI BÖLÜM: Kapanış	23
6.1 Yönetim Kurulu Başkanımızın Yazısı	23

GİRİŞ

Marmara Bölgesi'nin güneyinde, Bursa ilinin Marmara Denizi'ne kıyısı olan üç ilçeden biri olan güzel Karacabey antik çağlardan beri yerleşim merkezi olmuştur.

Osmanlı Devleti'nin kuruluş yıllarında Bursa'ya yakınlığı nedeniyle ilk fethedilen yerlerden biridir. Coğrafi konumu itibariyle güç ve ticari yolların kavşak noktasındadır.

Günümüzde de bu özelliği nedeniyle tarım, sanayi ve ticari açıdan fevkalade gelişme göstermiştir. Ünlü Karacabey Ovası bereketli toprakları ile her türlü tarımsal ürünün yetişmesine olanak verir. Özellikle domates üretiminde ülkemizin salça rekoltесinin yarısına yakınını İlçemiz tek başına karşılamaktadır. Domatesin yanı sıra biber çeşitleri, lahana, karnıbahar, mısır, şeker pancarı, soğan üretimi yoğun olarak yapılmaktadır. Zeytincilik, meyvecilik ve sera üretimi son yıllarda olağanüstü gelişme göstermektedir.

Bu Tarımsal potansiyel doğal olarak tarıma dayalı sanayi kuruluşlarının ilçe sınırlarında yerleşmesini sağlamaktadır. Salça sektöründeki ulusal firmaların neredeyse hepsinin birer tesisi olduğu gibi, Nestle gibi bir dünya devi de ilçemiz sınırları içersindedir.

Süt ve süt mamülleri konusunda da gelişme gösteren yerli firmalarımızdan Sütaş ve Karacabey üretim dağıtım ağlarını geliştirerek tüm ülke saatinında ilçemizin gururu olmuşlardır.

Marmara Denizi kıyısındaki Yeniköy, Malkara ve Kurşunlu yerleşim alanları ile turizmde de adını duyuran güzel ilçemiz pırıl pırıl denizi, hemen yanı başındaki kadife gibi ormanları ve geniş kumsalları ile turizmde de gelecek için umut verici bir potansiyel sergiler.

Karacabey'in 21 mahallesindeki ellibeşbine yaklaşan merkez nüfusu, 64 köyü ile birlikte yüzonbine ulaşmaktadır.

BİRİNCİ BÖLÜM

İLÇEMİZİN TANITIMI

1.1 KARACABEY'İN ADI

Kasaba Orhan Bey'in komutanlarından Mihal Bey tarafından ele geçirildiği için Mihaliç adını aldığı söylenir. Bir diğer rivayete göre Osmanlıların bölgeye geldiklerinde, Karacabey'e egemen olan kişinin Mihalce olduğu için, Mihaliç denilmiştir. Bu ikinci rivayetin doğruluk ihtimali daha yüksektir. Çünkü bu kasabanın yönetimi Köse Mihal'e değil, Emir Ali olarak tanınan Karaca Ali'ye verilmiştir. Nitekim, 1910 yılında da Osmanlı tarihinde çok büyük kahramanlıkları görülen ve dört beş kadar sayılabilen Karacabeylerden en önemlilerinden biri olup, Belgrat Savaşı'nda şehit olan kahraman Dayı Karacabey'in adına izafeten buraya "KARACABEY" adı verilmiştir.

1.2 KARACABEY'İN TARİHÇESİ

Yöredeki yerleşimin İ.Ö. XII.yy. da bölgeye göç eden Misler'e dayandığı ve o dönemde Karacabey sınırları içinde Miletopolis adı verilen bir kent bulunduğu bilinmektedir. Ancak, yerleşimle ilgili kesin bilgiler çok daha sonraki döneme, Bizans egemenliği yıllarına ilişkindir. Bu bilgilere göre Karacabey, o sıralarda Mihaliç adıyla anılmaktadır.

MİLETOPOLIS'İN KONUMU: Mysi (Misi)'ler devrinde, ilçemizin bugünkü yerinde (veya yakınlarında) Miletopolis'in (bazı kaynaklarda Miletupolis) kurulu olduğunun sanıldığı, karşılaştığımız hemen bütün kaynaklarda kaydedilmektedir.

Eskiden her ne kadar Miletopolis'in yerinin Mihaliç mi, Melde mi olduğu konusunda tartışmalar olduysa da bugün yeni araştırmalar, gözlemler ve bulgular sayesinde kesinlikle yeri belirlenmiştir. Geçen yüzyılın sonunda Melde civarında bazı eski yapıların kalıntılarına rastlanmıştır. 1974 yılında Bursa-İzmir

karayolunun yapım çalışmaları sırasında ise, Karacabey Harasından sonra Melde bayırı denilen yere gelindiğinde, Metropolis'in 2 metre yüksekliğe varan antik kalıntı katmanları ile karşılaşıldı.

1975 yılı yazında Bursa Arkeoloji Müzesi arkeologlarının yaptığı kurtarma çalışmalarında da Roma İmparatoru Hadrianus dönemine (M.S.117-138) ait bir tapınağın kalıntıları ile 1,13 metre boyunda bronzdan yapılmış bir Apollon heykeli de bulundu.

1.3 İLÇENİN GENEL COĞRAFYASI

Marmara Bölgesi'nin güneyinde yer alan Karacabey, 40 derece kuzey paralelinin 25km. kuzeyinde ve 28 derece doğu meridyeninin 30 km. doğusunda yer alır.

Karacabey, Marmara Bölgesinin Güney Marmara bölümünde, Bursa iline bağlı bir ilçedir. Doğudan Mudanya ve Bursa, güneyden Mustafakemalpaşa, Susurluk, güneybatıdan Manyas, batıdan Balıkesir'in ilçesi Bandırma ve kuzeyden Marmara Denizi ile çevrilidir. Bursa-Çanakkale, Bursa-Balıkesir ve İzmir karayollarının kavşak noktasında yer alması ilçenin önemini artırır.

1.4 YER ŞEKİLLERİ

Karacabey ovası IV.Jeolojik zamanda meydana gelen çökmeler esnasında oluşmuştur. Bu çöküntü olduğunun daha derin olduğu Doğu ve Batıdaki çukurluklara göller yerleşmiştir. Bu göller doğuda Uluabat, batıda Manyas (Kuş) gölüdür. Karacabey şehrinin bulunduğu alan eski bir dolgu deposudur. Ortalama yükseltisi (rakım) 24m.dir. Kıyı şekillerine baktığımızda; Karadağın hemen denizden itibaren yükseldiğini, falezli kıyılar oluşturduğunu ve bilhassa Malkara Kurşunlu arasında hilal şekilli küçük koyların bulunduğunu görmekteyiz. Yeniköy'ün doğusunda Kocadere nehrinin denize döküldüğü yerde alüvyonlardan oluşmuş küçük bir delta ovası vardır. Bu delta ovası üzerinde akarsuyun her iki yanında iki "Lagün" gölü yer alır. Bu göllerin adları Arapçiftliği ve Dalyan Gölüdür.

1.5 İKLİM

Karacabey iklimi, Akdeniz ikliminin az da olsa Karadeniz iklimine geçiş özelliği gösteren şeklidir. Yazlar Akdeniz kadar kurak ve sıcak olmaz. Kışlar ılık ve yağışlıdır. Yine enlemin etkisiyle Akdeniz'e göre kış sıcaklıkları daha düşüktür. Karacabey'in kurulduğu alanın deniz seviyesinden yüksekliği 41-45m.'dir, ovanınki ise 13-14m. dolaylarındadır. Karacabey, Marmara kıyıları hariç çıplak olduğundan yaklaşık olarak bütün hava akımlarına açıktır. Karacabey'e düşen yağışlar genellikle cephe şeklindedir. Karacabey rüzgarlardan çokça etkilenmektedir, hakim rüzgar Kuzeydoğudur. Kuzeydoğudan poyraz, Güneybatıdan Iodos hakim rüzgarlardır.

1.6 BİTKİ ÖRTÜSÜ

Karacabey'in topraklarını örten bitki varlığı, Marmara Bölgesinin genel özelliklerini vermekle birlikte, denize yakın yöreleriyle, kırsal alanları farklılıklar göstermektedir. İlçenin kuzeyindeki denize yakın kısımlarda Akdeniz bitkileri, ılımlı kışlara dayanan nemi seven ormanlar yetişmiştir. Ormanlarımızda meşeye sıkça ve bolca rastlanır. Yöre arazisi zeytin yetişmesine de oldukça elverişlidir. Yine denize yakın olan yerlerde narenciye türü bitkilerin de yetiştiği gözlenmektedir. Bunun yanında yüksek yerlerde Karadağ'da sert geçen kışlara dayanan koru orman alanları da vardır. Bu kesimlerde bol miktarda ıhlamur ve kayın bulunur. Akdeniz iklimine uyumuş bitki topluluğu içinde bulunan davulga, defne, süpürge çalısı, kocayemiş, taş meşesi gibi bitki türlerine yörede sıkça rastlanır. "Pistikoz bayırları" olarak bilinen kırsal kesim yükseltilerinde sadece karaçalı denilen bitki türüne rastlanılmaktadır.

1.7 ULAŞIM

Karacabey konumu itibariyle, Antik Çağlar dahil, her zaman ticaret yollarının kesişme noktasında olmuştur. Nehir yoluyla deniz ulaşımı çok kolaylıkla yapılmaktadır. Antik çağlarda kullanılan bu su yolunun Bizans İmparatorluğu devrinde Türkler tarafından da kullanıldığı içindir ki, Bizans İmparatoru Aleksios Komnenos gölün giriş çıkışını kontrol altına alabilmek için Lopadion (Ulubat) kalesini yaptırmıştır. Osmanlılar döneminde de Venedik ve Cenevizli tüccarların Marmara Denizi'nden nehir yoluyla Uluabat (Apoloyont) Gölü'ne geldiklerini, bazen de kışı gölde geçirdiklerini görüyoruz. Bu dönemde Apolyont tüccarları Bursa piyasasında önemli rol oynamakta idiler.

Aynı yol son yıllara kadar Karacabeyli tüccarlar tarafından da kullanılmakta idi. Büyük ölçekli gemiler, Marmara Denizinden Boğaz yoluyla gelerek, eskiden köy olan ve XIX. yüzyılda köy statüsünden çıkarılarak çiftlik statüsüne dönüştürülen "İskele" köyünün önünde durur ve "müruriye"lerini öderlerdi.

Su yolunun anında Yıldırım Beyazıt devrinde, 1396 yılında, Bursa ile Karacabey'i bağlayan kara yolu üzerinde, Uluabat'ın 5km. doğusunda ve göl kenarında, gelip geçen yolcuların, kervanların konaklamaları için kervansaray (İssız Han) yaptırılması bu yolun önemini anlatmaya yeter bir kanıttır.

Bugün Karacabey, Bursa-Çanakkale, Bursa-Balıkesir yolları üzerinde olduğundan ulaşımı gelişmiştir. Deniz yoluyla İstanbul'a uzaklığı Bandırma üzerinden iki buçuk saate inmiştir. Bandırma-Bursa tren yolunun programda olması ilçenin önemini daha da artıracaktır. İlçenin belli merkezlere uzaklığı; Bursa'ya 66km., Mustafakemalpaşa'ya 20km., Mudanya'ya 70km., Bandırma'ya 41km., İstanbul'a 309km., Ankara'ya 440km., İzmir'e 260km.'dir.

İKİNCİ BÖLÜM

İLÇEMİZİN TARIMSAL DURUMU

2.1. ARAZİ KULLANIMI

Karacabey İlçesi Toplam 116.932 hektar alana sahip olup, 68.366 hektarını tarım yapılan kültür arazisi teşkil etmektedir, Kültür arazisinde iklim şartlarına bağlı olarak hemen hemen her türlü tarım ürünü yetiştirilmektedir. İlçemizin ovası önemli bir sebze üretim merkezidir.

İlçemizin genel arazi dağılımı aşağıda gösterilmiştir.

Arazi Kullanım Durumu	Alan(Ha.)	Toplam Araziye Oranı%
Tarım Arazisi	68.366	58.5
Orman ve Fundalık	30.425	26.0
Çayır-Mera	9.478	8.1
Tarım Dışı Arazi	2.863	2.4
Su Yüzeyleri(İrmakve göl a.)	5.800	5.0
TOPLAM	116.932	100

KÜLTÜR ARAZİSİNİN DURUMU

Kullanım şekli	Alan(ha.)	Tarım alanındaki Payı%
Tarla Arazisi	41.933	61,34
Sebze Arazisi	23.118	33.82
Zeytinlik	2.100	3,07
Meyvelik arazisi	1.200	1.75
Bağ Sahaları	15	0.02

	Sulu(Ha.)	Kuru(Ha.)
--	-----------	-----------

Devletçe Sulanan	28.650	26.366
Halkça Sulanan	13.350	

Toplam Sulanan Alan(Ha)	42.000
Toplam Kuru Alan	26.366
Toplam Tarım Arazisi	68.366

Not:İlçemizin Dağkadı Köyü Göletinden 240 Ha., Keşlik Köyü Göletinden 455 Ha., İnkaya Göletinden 220 Ha alan sulanmaktadır.

2.2 İLÇEMİZİN HAYVAN VARLIĞI

İlçemizin çayır ve mera alanı yetersiz olduğundan özellikle büyük baş hayvancılıkta yoğun olmak üzere açık ve kapalı ahırlarda entansif yetiştiricilik yaygın durumdadır.

CİNSİ	MİKTARI
Koyun	34.410
Keçi	4.510
Manda	21
Sığır	19.483
Buzağı-Dana	3.660
At-Katır	458
Eşek	70
Kedi-Köpek	1.920
Kanatlı	1.275.000

2.3 ALET VE MAKİNA VARLIĞI

CİNSİ	ADET
Traktör	5.125
Biçerdöver	65
Harman Makinası	5
Traktör Römorku	10.230
Motopomp	9.310
İlaçlama Aleti	6.452
Pulluk	10.086
Discharrow	4.900
Kültüvator	1.711

2.4 İLÇEMİZDE ÜRETİLEN ÖNEMLİ TARIM ÜRÜNLERİ VE ÜRETİM MİKTARLARI

A-) TARLA ÜRÜNLERİ

Ürünün Cinsi	Üretim Alanı(Da.)	Verim Miktarı(Ton)
Buğday	210.000	115.500
Arpa	5.400	2.160
Yulaf	500	200

Fiğ(Yeşil ot)	2500	3.750
Fiğ(Kuru ot)	7500	4.688
Pamuk	400	36
Patates	100	300
Şeker Pancarı	13.000	91.000
Soğan(Kuru)	20.000	60.000
Ayçiçeği	32.000	3.200
Kuru Fasulye	5.000	1.000
Mısır(Dane)	104.000	129.800
Mısır(Silaj)	42.000	200.307
Yonca(Yeşil+kuru ot)	16.900	62.950
Bezelye	26.000	33.800
Nohut	6.000	900
Çeltik	12.200	9.760

B-) MEYVELER

Ürünün Cinsi	Üretim Alanı(Da.)	Verim Miktarı(Ton)
Zeytin	21.040	5.562
Şeftali	830	420
Elma	455	282
Armut	580	187
İncir	160	27
Ayva	81	49
Ceviz	128	84
Erik	168	133
Bağ	190	285
Kiraz	252	92
Vişne	30	8
Badem	175	17

C-) SEBZELER

Ürünün Cinsi	Üretim Alanı(Da.)	Verim Miktarı(Ton)
Domates	84.100	628.450
Salçalık	79.500	596.250
Sofralık	4.600	32.200
Kavun-Karpuz	7.900	38.150
Hıyar	95	180
Sivri Biber	8.600	21.500
Dolma Biber	12.100	30.250
Salçalık Biber	6.400	22.400
Patlıcan	900	2.700
Taze Fasulye	400	320
Pirasa	5.250	21.000
Lahana	1.313	4.804
Karnabahar	5.200	10.400
Ispanak	382	382

2.5 İLÇEMİZDEKİ KARMA YEM VE KARMA YEM HAMMADDELERİ ÜRETEN İŞLETMELER

- Trakya Birlik Karacabey Yağ ve Yem Fabrikası
- Matlı Yem San.A.Ş.

2.6 İLÇEMİZDEKİ DANE MISIR KURUTMA TESİSLERİ

- Toprak Mahsulleri
- Uzgar Mısır Kurutma Ltd.Şti.
- Matlı Yem San.Tic.A.Ş.
- H.S. Tarım Ürünleri Ltd.Şti.
- Karakaşlar Tavukçuluk Ltd.Şti.
- Sinerji Tavukçuluk Ltd.Şti.
- Recep SAKNAR
- Rıdvan KAYACAN
- Osman ÖRDEKÇİ
- Fikri ALTIPARMAK
- Rüştü HOŞÇA
- Celal HOŞÇA
- Mustafa ALTIPARMAK
- Önder OKYAR

2.7 İLÇEMİZDE SALÇA VE KONSERVE VE SANAYİ

Halen ilçemizde 7 adet salça fabrikası faaliyet göstermektedir.Yıllık sanayi domates üretim alanı 70.000 dekar civarında olup 490.000 ton kadarda domates salçası üretilmektedir.
2009 yılında sanayi domatesinde ortalama verim 9.500kg/da olmuştur.

2.8 İLÇEMİZDEKİ SALÇA VE KONSERVE FABRİKALARI

- Dikey Tarım-Karacabey
- Tat Konserve San.A.Ş.-Hotanlı Köyü
- Ceyko Salça Fab.-Tophisar
- Merko Gıda San.A.Ş.-Sultaniye
- Tamek Gıda San.A.Ş.-Küçükarağaç Köyü
- Olca Salça Fab.-Tophisar
- Demko Salça Fab.-Tophisar

2.9 İLÇEMİZDEKİ RAFİNE YAĞI FABRİKALARI

- Sıla Ayçiçeği Yağı Fabrikası -Karacabey
- Trakya Birlik Yağ Fabrikası-Karacabey

2.10 İLÇEMİZDEKİ UN FABRİKALARI

- Dramalı Un Fabrikası-Karacabey
- Kar-Un A.Ş.-Karacabey
- Bertan Un Fabrikası-Ortasarıbey Köyü
- Besintaş Un Fabrikası

2.11 İLÇEMİZDE TARIM VE HAYVANCILIK ALANINDA FAALİYET GÖSTEREN İŞLETMELER

-Türkiye Hayvanları Koruma Derneğinin Köpek Barındırma Çiftliği(Sahipsiz köpeklerin korunma altına alınması)

-Süt Sığırı Çiftlikleri

-Alaca Çiftliği-Akçasusurluk

-Sütaş Eğitim Çiftliği –Uluabat Köyü

-Nuri Karaca Çiftliği –Bakırköy

-Doğancı Çiftliği –Küçükkaragaç

-3 D Bilişim tek.San.ve Tek.Ser.Ltd.Şti.-Karasu Köyü

-Tarfaş AŞ.-Merkez

2.12 İLÇEMİZDEKİ TAVUK ÇİFTLİKLERİ

-Banvit, Bu Piliç, CP, Bozlar ve Şeker Piliçle Sözleşmeli Olarak Çalışan Çeşitli Köylerde

-31 adet Tavuk İşletmesi

ÜÇÜNCÜ BÖLÜM

KURUMUMUZUN MEVCUT DURUM ANALİZİ

3.1 KURUMUN TANIMI

A-) HUKUKİ YAPISI

5174 sayılı Türkiye Odalar ve Borsalar Birliği ile Odalar ve Borsalar Kanunu kapsamında kurulmuş ve kanunun 28. maddesinde Ticaret Borsaları bu kanunda yazılı esaslar çerçevesinde Borsaya dahil maddelerin alım satımı ve borsada oluşan fiyatların tespit, tescil ve ilanı işleriyle meşgul olmak üzere kurulan tüzel kişiliğe sahip, kamu kurumu niteliğinde MESLEK KURULUŞLARI'dır. Şeklinde amaç ve tanımı yapılmış birer Mesleki kuruluştur.

B-) HİZMETİN TANIMI

Borsamız, mevcudiyet bulduğu 5174 sayılı Kanun esasları dahilinde sanayici,tüccar-tacir, şirket, kooperatif gibi doğrudan ticaret-imalat sektöründe faaliyet gösteren ticari kuruluşların genel kayıt ve tescilleri ile değişikliklerini kayıt altına alan, üyesi olan bu kuruluşları ihtiyacı olan ve 5174 sayılı kanunun 51. maddesinde tanzim edilmiş belgeleri üyeleri için tasnif, tanzim ve tespit eden keza, bölgenin ve ilçenin ekonomik sorun ve ihtiyaçlarının tespit ve kayıtlarını yapan, sorunlar için çözüm önerileri oluşturabilen genel bir hizmet idari yapılanması içinde faaliyet göstermektedir

3.2 BORSA'NIN GÖREVLERİ

5174 Sayılı Türkiye Odalar ve Borsalar Birliği ile Odalar ve Borsalar kanununun 34. maddesiyle belirlenmiş görevler;

a) Borsaya dahil maddelerin, borsada alım satımını tanzim ve tescil etmek.

b) Borsaya dahil maddelerin borsada oluşan her günlük fiyatlarını usulü dairesinde tespit ve ilân etmek.

c) Alıcı ve satıcının, teslim ve teslim alma ile ödeme bakımından yükümlülüklerini, muamelelerin tasfiye şartlarını, fiyatlar üzerinde etkili şartları ve ihtilaf doğduğunda ihtiyari tahkim usullerini gösteren ve Birliğin onayıyla yürürlüğe girecek genel düzenlemeler yapmak.

d) Yurt içi ve yurt dışı borsa ve piyasaları takip ederek fiyat haberleşmesi yapmak, elektronik ticaret ve internet ağları konusunda üyelerine yol göstermek.

e) 51 inci maddedeki belgeleri düzenlemek ve onaylamak.

f) Borsaya dahil maddelerin tiplerini ve vasıflarını tespit etmek üzere laboratuvar ve teknik bürolar kurmak veya kurulmuşlara iştirak etmek.

g) Bölgeleri içindeki borsaya ilişkin örf, adet ve teamülleri tespit etmek, Bakanlığın onayına sunmak ve ilân etmek.

h) Borsa faaliyetlerine ait konularda ilgili resmî makamlara teklif, dilek ve başvurularda bulunmak; üyelerinin tamamı veya bir kesiminin menfaati olduğu takdirde bu üyeleri adına veya kendi adına dava açmak.

ı) Rekabeti bozucu etkileri olabilecek anlaşma, karar ve uyumlu eylem niteliğindeki uygulamaları izlemek ve tespiti halinde ilgili makamlara bildirmek.

j) Mevzuatla bakanlıklara veya diğer kamu kurum ve kuruluşlarına verilen işlerin, bu Kanunda belirtilen kuruluş amaçları ve görev alanı çerçevesinde borsalara tevdi halinde bu işleri yürütmek.

k) Üyelerinin ihtiyacı olan belgeleri vermek ve bunlara ilişkin gerekli hizmetleri yapmak.

l) Yurt içi fuarlar konusunda yapılacak müracaatları değerlendirip Birliğe teklifte bulunmak.

m) Sair mevzuatın verdiği görevlerle, ilgili kanunlar çerçevesinde Birlik ve Bakanlıkça verilecek görevleri yapmak.

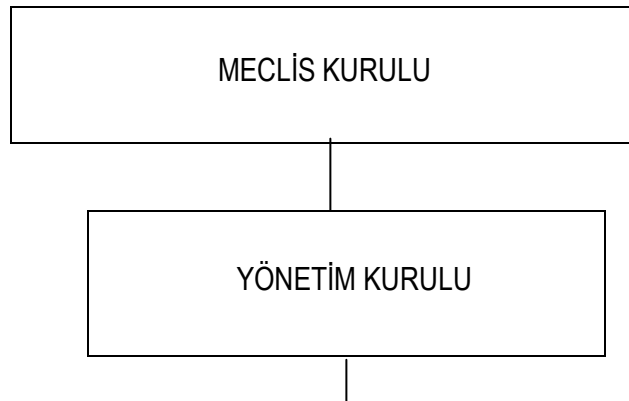
3.3 BORSAMIZIN KURULUŞUNDAN BUGÜNE TARİHÇESİ

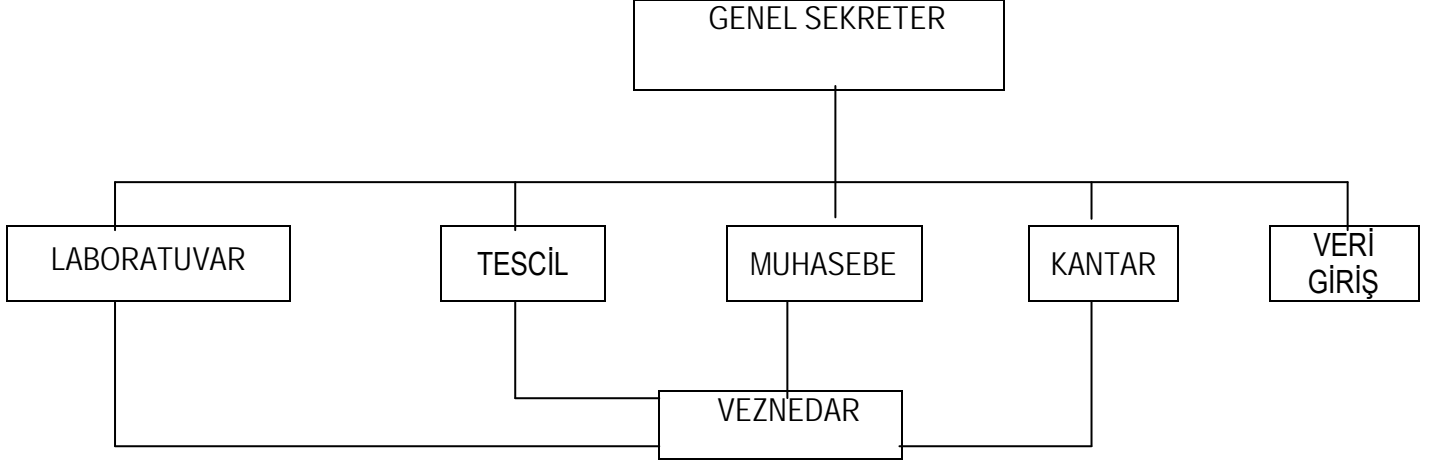
29 Ağustos 1968 yılında faaliyete geçen Karacabey Ticaret Borsası Ticaret Bakanlığı' nın teklifi üzerine ilgi sayılı kararname ile kurulmuş olup,

Ticaret Borsası 14 Meclis Üyesi ile 5 Yönetim Kurulu üyesinden oluşmaktadır. Yönetim Kurulu Toplantıları haftalık olarak yapılmakta, Meclis Toplantıları ise aylık olarak yapılmaktadır. Karacabey Ticaret Borsası olarak kuruluşundan 2003 yılı sonuna kadar çeşitli bürolarda kiralık olarak faaliyetini sürdürmüş olup, 2004 yılı Ocak ayı itibari ile Bandırma Yolu Üzeri 1.km'deki yeni Hizmet Binasına taşınmıştır.Yeni Hizmet Binası 22.200 m2'lik bir alandan oluşmakta olup, hizmet binası 900m2 alan üzerine yapılarak yaklaşık 3000 m2. kapalı alandır. Binanın zemin katında; fiziki alt yapısı tamamlanmış laboratuvar ve 60 tonluk elektronik kantar, 300 kişilik lokanta, personel ve müstahsil dinlenme salonları ve arşiv bulunmaktadır.Binanın 1.nci katında 266 kişilik konferans salonu,satış işlem salonu, tescil ve muhasebe bölümünden oluşmaktadır. Binanın 2.katında; 60 kişilik orta ölçekli konferans salonu, Yönetim Kurulu ve Meclis Başkanlık odaları ile toplantı salonları, Genel Sekreter ve Sekreterlik Odaları, Bilgi İşlem Odası, Borsa Komiserlik Bürosu ve Misafirhaneden oluşmaktadır.

Bugün Karacabey Ticaret Borsası 189 üyesi ve 6 personeli ile hizmet vermektedir. Yönetim Birimleri; Meclis Kurulu, Yönetim Kurulu, Hizmet Birimleri; İdari ve Mali İşler Personellerinden oluşmaktadır.

3.4 ORGANİZASYON YAPISI





3.5 BORSAMIZIN VİZYON-MİSYON-KALİTE POLİTİKASI VE DEĞERLERİ

A-) VİZYON

Yasalar çerçevesinde gelişen hizmet çeşitliliğini sunan, kurumsallaşmayı başarmış üye (müşteri) memnuniyetini sağlayan modern öncü bir Borsa olmaktadır.

B-) MİSYON

5174 Sayılı Kanun çerçevesinde hizmet vererek, üyelerimizin sektörlerinde gelişmelerini sağlamak için uygun ortamlar hazırlamak ve bölgemizin ekonomisini geliştirmek amacıyla ülkemizde ve dünyada üyelerimizin en iyi şekilde tanıtımını yapmaktır.

C-) KALİTE POLİTİKASI

Yasalar çerçevesinde; Kalite Yönetim Sistemi şartlarını yerine getirerek üyelerimiz ve müstahsilimize eğitimli personelimiz ve modern alt yapımız vasıtasıyla beklentilerinin ötesinde kaliteli hizmet sunmak, üyelerimizin ve müstahsilimizin (müşteri) memnuniyetini sağlamaktır.

D-) DEĞERLERİMİZ

a) Borsamızın icraatlarında ve uygulamalarında, Borsamıza vücut veren yasa, mevzuatlar ile diğer mevzuat ve yasalar her şeyin üstünde olup, işlemin esasını teşkil eder. Borsamızca yapılacak uygulamalarda yasalara ve emirlerine titizlikle uyulması temel esastır.

b) AB ortaklık görüşmelerini sürdüren ülkemizin mevcut konumu da esas alınarak, borsamız uygulamalarında AB Mevzuatı, AB Müktesebat şartları ve insan hakları evrensel beyannamesi gibi mevzuat ve genel kabul görmüş uygulamalar karar ve icra uygulamalarında etkin faktör olarak dikkate alınacaktır.

c) Borsamız hizmetlerimiz icrasında, seçilmiş organ yöneticilerince ve atanmış personellerce ahlaki ve etik davranışlara en üst düzeyde uyulacaktır.

d) Hizmetlerin sunumunda azami ölçüde verimlilik esaslarından yararlanılacak, zaman, malzeme ve emek israfından kaçılarak minimum maliyet maksimum fayda esaslarına göre hizmet üretimi sağlanacaktır.

e) Borsamız açısından her üye ve her insan fevkalade değerli olup, en yüksek düzeyde hizmet almaya layık kabul edilir. Hizmetlerin sunumunda üyelerimiz ve diğer hizmet taleplerinin mağdur olmalarını veya zarar görmelerine neden olmadan hizmetin sağlanması esas alınacaktır.

f) Her üyemizin ve her vatandaşımızın borsamızdan hizmet talep etme ve bu hizmeti kanuni yetki ve sınırlar içinde yukarıdaki ilkeler ışığında temin etme hakkı vardır. Üyelerimiz veya diğer hizmet taleplileri hizmetlerimiz hakkında öneri ve iyileştirme teklifleri verme hakkına sahip olduğu gibi kendilerini rahatsız ve mağdur eder hususlarda şikâyet hakkına da sahiptirler. Bu öneri, talep ve şikâyetler Yönetim Kurulu ve diğer Borsa organlarıncaya dikkate alınır incelenir ve değerlendirilir.

g) Borsamız hizmet ve icraatlarının tesis ve sunumunda başta TOBB ve Sanayi Ticaret Bakanlığı olmak üzere tüm kuruluş ve makamlar arasında yaygın bir istişare ve işbirliği yöntemi uygulanacak ve bu kurum ve kuruluşların teklif mütalaa ve genelgesi uygulamada dikkate alınacaktır.

h) Tüm ulusal oda ve borsalar ile borsamızın üyelik, partnerlik, ortaklık ilişkisi bulunan muadil kuruluşlarla hizmet ve istişari yardımlaşma konusunda en üst düzeyde ilişkiler sürdürülecek, karmaşık sorunların çözümünde bu kuruluşların yararlı örnekleri Borsamız uygulamalarında da tatbik edilecektir.

ı) Borsamız tüm hizmetleri yönünden ulusal ve uluslararası denetim ve gözetim incelemelerine açık olmayı ve hizmetlerinin sunumunda açıklık şeffaflık ilkesini esas almayı kabul ve deklare eder.

j) Borsamız hizmetlerini en üst düzeyde profesyonellik ilkesi esas alınacak olup, hizmetlerin sunumunda minimum hata ile faaliyette bulunmak esas alınmıştır.

k) Borsamız bütçe ve mali kaynaklarının en verimli şekilde üyemiz ve ilçemiz menfaatleri doğrultusunda ve üyemiz ve bölgemizin ekonomik ve sosyal refahının artırılması yönünde hizmet sunumunda kullanılması temel ilke olup, hizmetlerde asla tarafgirlik, kayırcılık, ihtimas v.b. ahlaki ve hukuki temellere aykırı düşünce ve davranışlara müsama edilmeyecektir.

3.6 BORSAMIZIN PROJELERİ

a) Borsamız Hizmet Binası yanında bulunan 11.450 m²'lik arsamız üzerine üyelerimizin hizmetine sunulmak üzere kurumumuz imkanları ile depo ve işyerleri yapımı düşünülmektedir. Borsamız imkanları aşan bu proje için Borsamız Meclisince 19.Şubat.2009 tarihinde Ankara'da Türkiye Odalar ve Borsalar Birliği Başkanımız Sn.Rifat HİSARCIKLIÖĞLU'nu ziyaretlerimiz esnasında proje kendisine, anlatılarak, kendisinden bütçe imkanları doğrultusunda her türlü maddi ve manevi desteklerini vereceklerini ifade etti.

b) Yine Borsamızın İlçemiz Yaş Sebze ve Meyva Hali karşısında kendi mülkiyeti olan 1.768 m²'lik arsa üzerine Bölgemizde üretilen yaş sebze ve meyvenin ihracata yönelik satışının kolaylaştırılması amacıyla Borsamız, İlçemiz Ticaret ve Sanayi Odası ile Üniversite işbirliği ile paketleme, soğuk hava deposu ve laboratuardan oluşacak paketleme tesisi kurulması projemiz mevcuttur. Bu projenin hayata geçirilmesi için Borsamız Meclisince 19.Şubat.2009 tarihinde Ankara'da Sanayi ve Ticaret Bakanımız Sn.Zafer ÇAĞLAYAN'ın ziyaretlerimiz esnasında proje kendisine anlatılarak, kendisinde Bakanlığın bütçe imkanları doğrultusunda her türlü maddi ve manevi desteği verebileceğini ifade etmiştir.

3.7 BORSAMIZIN ÜYELERİNE HİZMETLERİ

İlçemizde zirai ve hayvansal ürünler alım-satım ve üretim işletmeleri bulunan sanayici ve tüccarlar Borsamıza kayıtlı olup,

a) Hububat hasat döneminde Borsamıza çiftçimiz tarafından getirilen ürünlerin analizleri yapılarak satış salonunda değerinde üyelerimize satışa sunulmaktadır.

- b)Borsamız bünyesindeki laboratuvarımızda yılın her günü ürün analiz hizmetleri verilmektedir.
- c)Borsamız bünyesindeki 60 tonluk elektronik baskül ile 24 saat hizmet verilmektedir.
- d)Borsamız Hizmet Binası içersindeki konferans ve toplantı salonlarımız her zaman üyelerimizin hizmetine sunulmaktadır.
- e)Yurt içi ve yurt dışında üyelerimize yönelik gerçekleşen fuar, seminer ve toplantı duyuruları ivedi olarak bildirilmektedir.
- f)Üyelerimizin faaliyet alanları içersindeki ihale duyuruları ivedi olarak bildirilmektedir.
- g)Günlük Salon Satışı yapan Borsalarımızın fiyat bilgilerini ilgili üyelerimize ivedi olarak elektronik ortamda bildirilmektedir.

3.8 BORSAMIZIN İLÇE MÜSTAHSİLİNE HİZMETLERİ

- a)İlçemiz ve köylerinde bulunan çiftçilerimize zaman zaman seminerler düzenlenerek bilgilendirilmeleri sağlanmaktadır.
- b)Hububat üretimi yapan çiftçilerimizin ürünleri Borsamız laboratuvarında analizleri yapılarak ürünlerinin kalitesi konusunda bilgilendirilmektedir.
- c)Toprak Mahsulleri Ofisi hububat alım döneminde çiftçimizin getirmiş bulunduğu buğdaylar Borsamız laboratuvarında analizi yapılarak değerinde satmasına imkan sağlanmıştır.
- d)Bölgemiz çiftçisine alternatif ürüne teşvik amacıyla 42.000 adet şeftali fidanı, 3.000 adet de kiraz fidanı geçmiş dönemlerde Borsamızca alımı yapılarak Ziraat Odamız ve S.S Karacabey Damızlık ve Süt Kooperatifimiz işbirliğiyle dağıtımı yapılmıştır.
- e)Borsamızca hizmet binamız yanındaki 2700 m2'lik arsamız üzerine Mısır Kurutma Tesisi kurulması amacıyla 15 yıllığına Bursa İl Özel İdaresine başlandığı ve İl Özel İdaresince tesisin tamamlanmasına son aşamaya getirilen Mısır Kurutma tesisinde Borsamızca bölgemiz çiftçisinin ürünleri kurutularak ürünün değerinde satılmasına katkı sağlayacaktır.

3.9 BORSAMIZIN FAALİYET ALANLARI VE HİZMETLERİ:

- Borsa Kayıt İşlemleri
- Laboratuvar İşlemleri
- Salon Satış İşlemleri
- Faaliyet belgesi
- Üye Sicil Değişiklik İşlemleri
- Kantar Hizmeti

3.10 KARACABEY TİCARET BORSASI FARKIMIZ

- Kalite
- Üyelerimizin memnuniyeti
- Yüksek verimlilik ve performans yaratan
- Hızlı ve zamanında hizmet verebilme
- Çalışanların kalitesi

- Çalışan memnuniyeti

3.11 PAYDAŞ ANALİZİ

Borsamızın etkileşim içinde olduğu tarafların görüşlerinin dikkate alınması, Stratejik planın sahiplenilmesini sağlayarak uygulama şansını artıracaktır.

Diğer yandan, Kamu hizmetlerinin yararlanıcı ihtiyaçları doğrultusunda şekillendirilebilmesi için yararlanıcıların taleplerinin bilinmesi gerekmektedir. Karacabey Ticaret Borsası olarak paydaşlarımızın görüşleri ve stratejik planlamanın temel unsurlarından biri olan katılımçılık bizim için önemlidir.

Paydaşlar, Kuruluşun ürün ve hizmetleri ile ilgisi olan, Kuruluştan doğrudan veya dolaylı,olumlu ya da olumsuz yönde etkilenen veya kuruluşu etkileyen kişi grup ve kurumlardır. Paydaşlar, İç ve Dış paydaşlar, müşteriler olarak sınıflandırılmıştır.

Aralık 2009 tarihinde gerçekleştirilen paydaş analizinin ilk aşamasında Karacabey Ticaret Borsası paydaşlarının belirlenmesi çalışması yapılarak paydaş liste oluşturulmuştur. Borsamız faaliyetlerini etkileyebilme gücü ve faaliyetlerinde etkilenme derecesine göre paydaşların önem sıralaması yapılarak önceliklendirilmiştir.

Öncelikle paydaşlarla gerçekleştirilecek çalışmaların niteliğinin belirlenmesi amacıyla Etki/Önem matrisinden yararlanılmıştır. Bu matriste Etki; paydaşın Borsanın faaliyetlerini yönlendirme, destekleme ve etkileme gücünü, Önem ise Borsanın paydaşlarının beklenti ve taleplerinin karşılanması konusunda verdiği önceliği ifade etmektedir.

3.12 PAYDAŞ ETKİ/ÖNEM MATRİS TABLOSU

Önem/ Etki	Zayıf	Güçlü
Önemsiz	İzle	Bilgilendir
Önemli	Çıkarlarını Gözet Çalışmalarına Dahil et	Birlikte Çalış

3.13 PAYDAŞLAR TABLOSU

PAYDAŞ			
ADI	PAYDAŞ TÜRÜ	NEDEN PAYDAŞ	ÖNCELİĞİ
Yönetim Kurulu	İç Paydaş	Temel Ortak	Birlikte Çalış
Borsa Meclisi	İç Paydaş	Temel Ortak	Birlikte Çalış
Çalışanlar	İç Paydaş	Temel Ortak	Birlikte Çalış
İştirakler	İç Paydaş	Temel Ortak	Birlikte Çalış
TOBB	Dış Paydaş	Temel Ortak	Birlikte Çalış
Sanayi Bakanlığı	Dış Paydaş	Temel Ortak	Birlikte Çalış

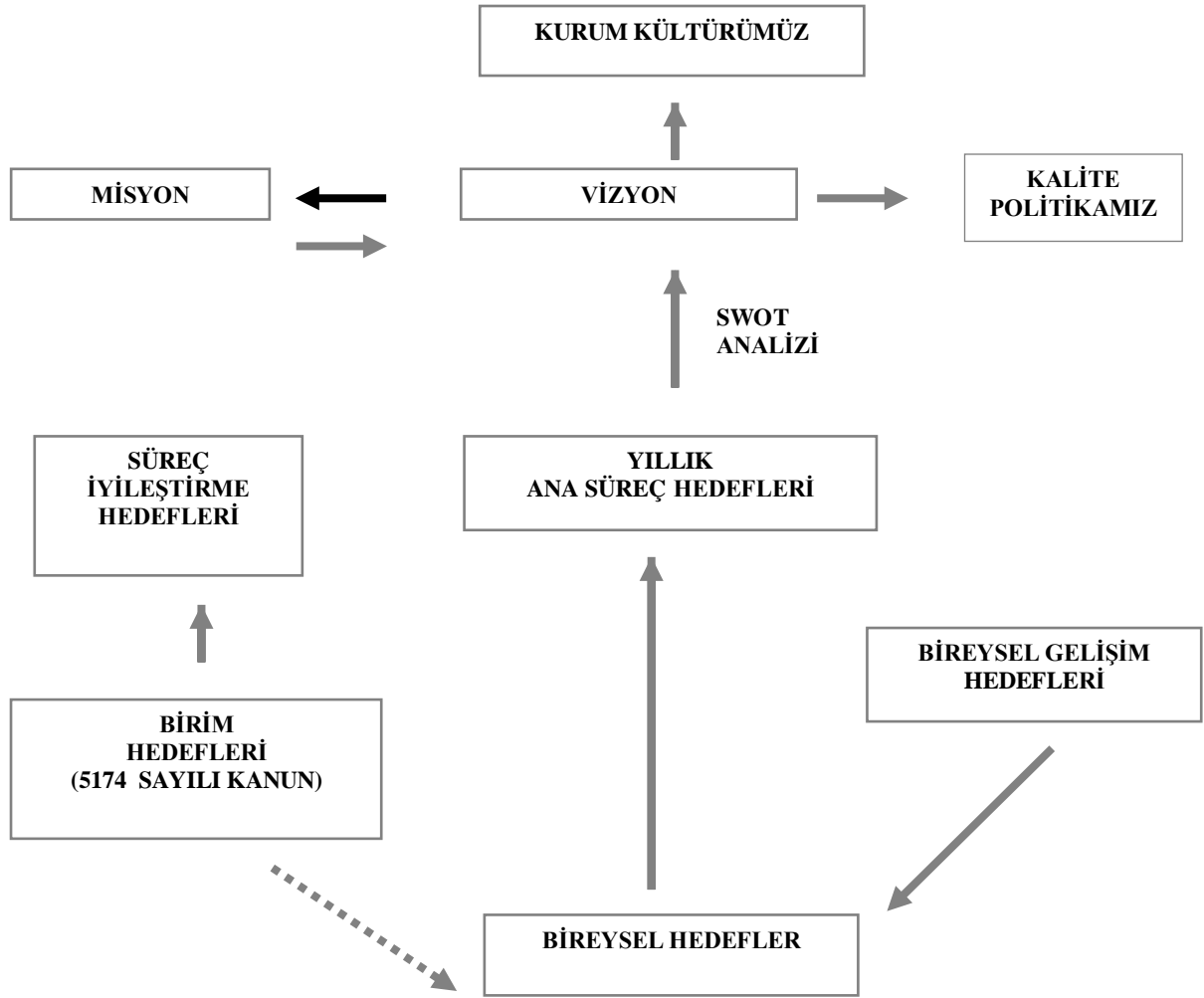
Üyeler	Hizmet Alan	Stratejik Ortak	Birlikte Çalış
Belediyeler	Dış Paydaş	Stratejik Ortak	Çıkarlarını Gözet
Ticaret ve Sanayi Odası	Dış Paydaş	Strateji Ortak	Birlikte Çalış
Üniversiteler	Dış Paydaş	Strateji Ortak	Birlikte Çalış
Ticaret Odası	Dış Paydaş	Strateji Ortak	Birlikte Çalış
Sivil Toplum Kuruluşları	Dış Paydaş	Strateji Ortak	Çıkarlarını Gözet Çalışmalara Dahil et
Esnaflar	Dış Paydaş	Stratejik Ortak	Çıkarlarını Gözet
İl ve İlçe Tarım Müdürlüğü	Dış Paydaş	Stratejik Ortak	Birlikte Çalış
İlçe Milli Eğitim Müdürlüğü	Dış Paydaş	Strateji Ortak	Bilgilendir
Sosyal Güvenlik Kurumları	Dış Paydaş	Stratejik Ortak	Birlikte çalış
Siyasi Partiler	Dış Paydaş	Stratejik Ortak	Bilgilendir
Sağlık Kurumları	Dış Paydaş	Strateji Ortak	Bilgilendir
Görsel ve yazılı Basın	Dış Paydaş	Strateji Ortak	Birlikte Çalış

Paydaş analizinin paydaş görüş, istek ve beklentilerin belirlenmesi için Meclis üyelerimizin ve personelimizin görüşleri incelenerek değerlendirmeye alınmıştır. "Paydaş Görüş ve Önerilerini değerlendirme" görüşmeleri yapılmıştır. Bu çalışmalarda belirlenen görüşler doğrultusunda kısa,orta ve uzun vadeli geliştirme planları yapılmıştır.

DÖRDÜNCÜ BÖLÜM

STRATEJİK PLANLAMA

4.1 STRATEJİK YÖNETİM SİSTEMİ MODELİMİZ



4.2 STRATEJİK PLANLAMA GİRDİLERİ

- Çalışanların ve Meclisin görüş, beklenti anketler
- Üyelere yapılan üye memnuniyet anketleri
- Üye Ziyaretleri
- SWOT Analizi

4.3 İŞBİRLİKLERİMİZ

- T.C. Sanayi ve Ticaret Bakanlığı
- Türkiye Odalar ve Borsalar Birliđi
- Karacabey Kaymakamliđı
- Uludađ Üniversitesi Karacabey Meslek Yüksek Okulu
- Karacabey Belediyesi
- Bursa Tarım İl Müdürlüğü
- Karacabey Tarım İlçe Müdürlüğü
- Karacabey Vergi Dairesi Müdürlüğü
- KARSİAD
- Karacabey Ticaret ve Sanayi Odası
- Mustafa Kemal Paşa Ticaret Borsası
- Mustafa Kemal Paşa Ticaret ve Sanayi Odası
- Bandırma Ticaret Borsası
- Bandırma Ticaret Odası
- Çanakkale Ticaret Borsası
- Biga Ticaret Borsası
- TSE
- Karacabey Ziraat Odası
- Karacabey Tarım İşletmesi Müdürlüğü
- S.S.Karacabey ve Köyleri Damızlık Sığır Yetiştiricileri Birliđi
- Karacabey Soğancı Sebze Meyve v.b. Odası
- Karacabey Tarım Kredi Kooperatifi
- S.S.Karacabey Yaş Sebze Meyve Pazarlama Kooperatifi
- Serbest Muhasebeci ve Mali Müşavirler

4.4 İŞTİRAKLERİMİZ

- Güney Marmara Güç Birliđi A.Ş. (5.000 TL)
- Gümrük Turizm A.Ş. (10.000 TL)

4.5 TEDARİKÇİLERİMİZ

- Ümüt VURAL (Orkinos Market)
- Permar Alışveriş Hizmetleri Ltd.Şti.
- Eyüp TAHTACI Kırtasiye
- Özbilgin Kırtasiye San.Tic.Ltd.Şti.
- Gizem Çiçek Evi
- Karacabey Devlet Hastanesi
- Av.Semih SEYMEN
- Şifa Eczanesi
- Sena Ticaret
- Şükrü Baldan (Erikli Su Bayii)
- Nek Dijital Elektronik San.Tic.Ltd.Şti.
- Can Bilgisayar
- Yücebaş Makine Analitik Cihazlar San.Tic.Ltd.Şti.
- Anamed Analitik ve Medikal Sistemler A.Ş.

- Alpata Bilgisayar Yazılım, Programcılık A.Ş.
- Er Erdem Ambalaj Dünyası Tic.San.Ltd.Şti.
- Dayland Temizlik Ürünleri A.Ş.
- Uzay Baskül San.Tic.Ltd.Şti.
- Barış Tabela
- As Reklam
- Alper TUNALI (Basın Danışmanı)
- Hayalgücü Tasarım
- Yörem Matbaası
- Meltem Matbaası
- Orkan Matbaası
- Umut Kuruyemiş
- Borsa Restaurant
- Coşkun ÖRS Yemek Tic.San.Ltd.Şti.
- Üzeyir YARIŞLI Şekerleme
- Hacıoğlu Pastanesi

Tedarikçilerimiz yukarıda belirtmiş olduğumuz Borsamızın hizmet ve ihtiyaçlarını karşılayan İlçe ve ilçe dışı firmalarla çalışılmaktadır.

4.6 ÜYE GERİ BİLDİRİM ARAÇLARI

- ✓ Yönetim Toplantıları
- ✓ Meclis Toplantıları
- ✓ Üye Şikayetleri
- ✓ Üye Memnuniyeti Anketleri
- ✓ Üye Ziyaretleri
- ✓ Direkt Bildirimler

4.7 ÇALIŞAN GERİ BİLDİRİM ARAÇLARI

- ✓ Yapılan görüşmeler ve toplantılar
- ✓ Ekip çalışmaları
- ✓ Öneriler
- ✓ Eğitim, kongre, seminer, vb. Sonrası raporlama

4.8 KARACABEY TİCARET BORSASI GZFT (SWOT) ANALİZİ

Swot Analizi, işletmenin, kurumun, tekniğin, sürecin, yapının veya durumun güçlü ve zayıf yönlerini belirlemekte, dış çevreden kaynaklanan Fırsat ve tehditleri saptamakta kullanılan bir tekniktir. SWOT analizinde kurumun dış çevredeki unsurların incelenmesi sonucunda ise kurumun güçlü ve zayıf yönleri belirlenir.

4.9 FIRSATLAR

Dış çevrenin analizi sonucunda ortaya çıkan ve kurum için olumlu sonuçlar yaratabilecek unsurlardır. Bu bağlamda fırsat, kurumun amaçlarını başarı ile gerçekleştirebilmesi için dış çevreden gelen elverişli herhangi bir durum olarak tanımlanabilir.

4.10 TEHDİTLER

Fırsatların aksine kurumun varlığını sürdürmesine engel olabilecek, başarılarını engelleyebilecek, uzak ve yakın çevredeki değişimler sonunda ortaya çıkan, kurum içi arzu edilmeyen oluşumlardır. Sürekli ve hızlı değişen bir dış çevrede, bu unsurları izlemek ve onlara karşı önlemler almak kurumun başarılarını sürdürmesi açısından önemlidir.

4.11 GÜÇLÜ YÖNLER

Kurumun içinde bünyesinden gelen, kurumun benzerlerinden üstün kılan, amaçlarına ulaşmasını, büyümesini ve gelişmesini destekleyen içsel pozitif unsurlardır.

4.12 ZAYIF YÖNLER

Kurumun içinde bünyesinden gelen, kurumu benzerlerinden üstün kılan, amaçlarına ulaşmasını, büyümesini ve gelişmesini engelleyen içsel negatif unsurlardır.

Bu nedenle kurumun, güçlü ve zayıf yönleri belirlenirken mümkün olduğu kadar Objektif olunmalı ve belirtilen yönlerin kanıtlara dayalı olunmasına dikkat edilmelidir.

<p style="text-align: center;"><u>GÜÇLÜ YÖNLER</u></p> <ul style="list-style-type: none"> • Bölgemizin coğrafi yapısı • Kurumumuzun sağlam mali yapısı • Yönetim Kurulu Başkan Yardımcımızın TOBB TİM Yönetim Kurulu Üyesi Olması • Güney Marmara Güç Birliği A.Ş.ortaklığı • TOBB Gümrük İşletmeleri A.Ş. ortaklığı • Hizmet alt yapımızın sağlam olması • Tarıma dayalı sanayinin gelişmiş olması • Bölgemiz hayvancılığının gelişmekte olması • Geniş ve verimli tarım arazilerinin olması • Türkiye'nin en büyük 500 firması arasında bir üyemizin bulunması • Bursa'nın en büyük 250 firması arasında iki üyemizin bulunması 	<p style="text-align: center;"><u>FIRSATLAR</u></p> <ul style="list-style-type: none"> • Uludağ Üniversitesi Karacabey Meslek Yüksek Okulu ile ortak projeler kapsamında tarıma dayalı yeni bölümlerin açılmasını sağlama çalışmaları • İlçemiz Tarım Müdürlüğü ile ortak projeler yürütmek • İlçemiz Ziraat Odası ile ortak projeler yürütmek • İlçemiz Üretici Birliği ile ortak projeler yürütmek • İlçemiz Süt Birliği ile ortak projeler yürütmek • İlçemizde yetiştirilen ürünlerin çeşitliliğinin çok olması • Bölgemiz Oda ve Borsalarıyla sürekli iletişim halinde olmamız • Borsa meclis üyelerimizin Borsamızı en iyi şekilde temsil etmesi
<p style="text-align: center;"><u>ZAYIF YÖNLER</u></p> <ul style="list-style-type: none"> • Borsamız satış salonu faaliyetlerine üye ve müstahsilin katılımının az olması • Laboratuvar hizmetlerine üye ve müstahsilin yeterli ilgiyi göstermemeleri 	<p style="text-align: center;"><u>TEHDİTLER</u></p> <ul style="list-style-type: none"> • Ekonomik kriz • İklim değişiklikleri

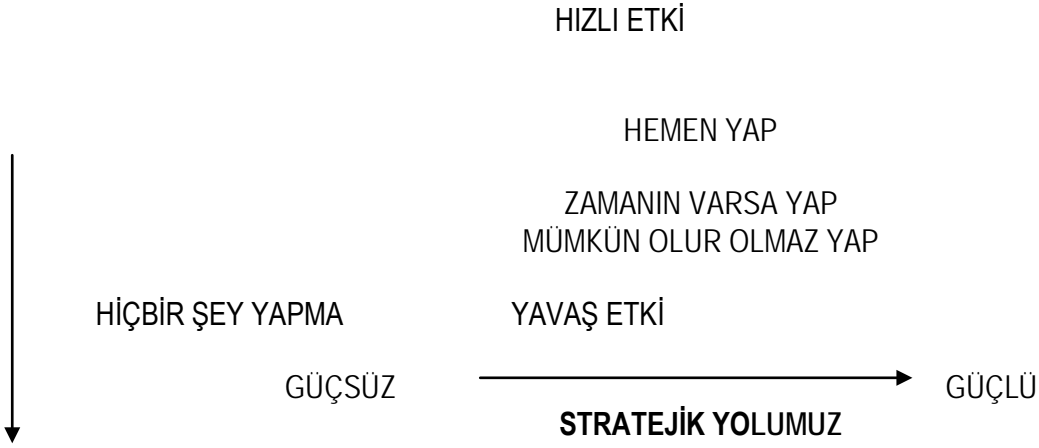
4.13 ANA STRATEJİLERİN BELİRLENMESİ

SWOT analizi sonucundaki karşılaştırma yorumları göz önüne alarak vizyona ulaşmak için gerekli olan amaçlar belirlenir.

4.14 KARACABEY TİCARET BORSASI ANA STRATEJİLERİ

1. Üye ve sonuçlar doğrultusunda çalışmalarda bulunmak.
2. İştiraklerimizin, hizmetlerimizin verimliliğini, kullanımını ve çeşitliliğini arttırmak.
3. Üyelerimizin sektörlerine yönelik eğitim toplantıları düzenlemek.
4. Üyelerimize ve bölge müstahsiline eğitimler toplantıları düzenlemek.
5. Üyelerimize yönelik düzenlenen tarım ve hayvancılık fuarlarına geziler düzenlemek.

4.15 ÖNCELİKLENDİRME MATRİSİ



4.16 POLİTİKA / STRATEJİ VE HEDEFLERİN GÖZDEN GEÇİRİLMESİ

- ✓ Yönetim kurulu toplantıları (her hafta)
- ✓ Kalite iç tetkikleri toplantıları (yılda iki kez)
- ✓ Yönetimin gözden geçirme toplantıları (yılda bir kez)
- ✓ Meclis toplantıları (Ayda bir kez)
- ✓ Yıllık faaliyet raporları

4.17 2009 ve 2013 YILLAR ARASI KISA, ORTA VE UZUN VADELİ PLANLAMALAR

28.01.2009 tarihinde yapılan Borsamız organ seçimleri sonrası ilk meclis toplantısında Borsamızın 4 yıl boyunca yapılmasını istediği kısa,orta ve uzun vadeli İş planı meclis üyelerinin,Personelin ve Dış paydaşlarımızın görüşleri alınarak hazırlanmıştır.09.02.2009 tarih ve 2 sayılı Yönetim Kurulu toplantısında 2009 yılı Stratejik planı taslağı görüşülerek, 2009-2013 yılları arası stratejik plan hazırlanmasına karar verilmiştir.

4.18 STRATEJİK AMAÇLAR VE HEDEFLER

AMAÇ

Tarımın, Hayvancılığın değerini yükseltecek, yenilikçi, sektörel gelişimi, İç ve Dış Paydaşlarla ilişkileri ve istekleri hayata geçirmek ve onlara yönelik gerekli çalışmaların yapılması.

Stratejik Hedef 1: 2009-2013 döneminde hizmet binamız sahasında bulunan arsa üzerine üyelerimize Lisanslı Depoculuk sistemine uygun depo yapım çalışmaları başlatılması.

Stratejik Hedef 2: 2009-2013 döneminde hizmet binamız ve arsasının çevre düzenlemesinin yapım çalışmalarının başlatılması.

Stratejik Hedef 3: 2009-2013 döneminde hizmet binamız yanındaki arsamızın 2700m²'lik kısmına İl Özel İdaresince yaptırılmakta bulunan mısır kurutma tesisinin faaliyete geçirilmesinin sağlanarak, kurumumuzca işletimi yapılacak bu tesis ile bölgemiz müstahsil ve üyelerimize ekonomik olarak hizmetlerine sunulması.

Stratejik Hedef 4: Her yıl çeşitli kuruluşlarla iş birliği halinde üyelerimize ve üreticilerimize yönelik Tarım, Hayvancılık ve bunun gibi meslek gruplarına yönelik toplantılar yapılması.

Stratejik Hedef 5: Her yıl Haziran ayının üçüncü haftası İlçemizde başlayan hububat hasadıyla birlikte kurumumuzca hasat döneminin açılışının yapılması.

Stratejik Hedef 6: Her yıl planlı plansız yapılacak toplantı, seminer, eğitim ve Genel kurullara ilgili personel ve yöneticilerin katılımı yönünde çalışmalar yapmak.

Stratejik Hedef 7: Her yıl çevre Oda ve Borsalarla, sivil toplum kuruluşları ile ortak yapılacak ziyaretler ve istişare toplantıları düzenlemek.

Stratejik Hedef 8: Her yıl belirli aralıklarla üye ziyaretleri, üyelerimize sektörlerine göre Yurtiçi veya Yurtdışı Fuar Gezileri düzenlemek.

Stratejik Hedef 9: 2009-2013 döneminde ilçemizdeki Uludağ Üniversitesi Karacabey Meslek Yüksek Okulumuza, İlçemizde teknolojinin imkanları kullanılarak yapılmakta bulunan tarım ve hayvancılığa yönelik bölümlerin açılmasına öncülük edilmesi.

Stratejik Hedef 10: Kurumumuzun sahip olduğu TSE EN ISO 9001-2000 Kalite Yönetim Sistemi belgemizi yenileme çalışmaları yaparak, 2010 yılı içersinde TSE EN ISO 9001-2008 Kalite Yönetim Sistemine geçilmesi ve sürekliliğinin sağlanması.

Stratejik Hedef 11: Kurumumuzca 2010 yılı içersinde TOBB'ce yürütülmekte bulunan Oda/Borsa Akreditasyon çalışmalarını başarı ile tamamlayarak Akredite Borsa Ünvanının alınmasını sağlamak.

Stratejik Hedef 12: 2009-2013 döneminde kurumumuzca TOBB'nin destekleriyle personel performans yönetimi sisteminin oluşturularak faaliyete geçirilmesinin sağlanması.

4.19 MALİYETLER

Maliyetlendirme, kurumun stratejik planı ile bütçesi arasındaki bağlantıyı güçlendirmeyi ve harcamaların önceliklendirilmesi sürecine yardımcı olmayı amaçlamaktadır. Böylelikle kaynakların amaçlar doğrultusunda etkili ve verimli bir şekilde kullanılması mümkün olabilecektir. Bunun için öncelikle her bir plan için gerekli faaliyet ve proje maliyet tahminleri yapılmış hedefin yaklaşık maliyetine ulaşılmıştır.

4.20 MALİYET TABLOSU

STRATEJİK AMAÇ VE PLANLAR	2009	2010	2011	2012	2013
Stratejik Hedef 1: 2009-2013 döneminde hizmet binamız sahasında bulunan arsa üzerine üyelerimize Lisanslı Depoculuk sistemine uygun depo yapım çalışmaları başlatılması.		50.000	1.000.000	100.000	
Stratejik Hedef 2: 2009-2013 döneminde hizmet binamız ve arsasının çevre düzenlemesinin yapım çalışmalarının başlatılması. çalışmaları yapılması.			10.000	40.000	
Stratejik Hedef 3: 2009-2013 döneminde hizmet binamız yanındaki arsamızın 2700m ² 'lik kısmına İl Özel İdaresince yaptırılmakta bulunan mısır kurutma tesisinin faaliyete geçirilmesinin sağlanarak, kurumumuzca işletimi yapılacak bu tesis ile bölgemiz müstahsil ve üyelerimize ekonomik olarak hizmetlerine sunulması.		10.000			
Stratejik Hedef 4: Her yıl çeşitli kuruluşlarla iş birliği halinde üyelerimize ve üreticilerimize yönelik Tarım, Hayvancılık ve bunun gibi meslek gruplarına yönelik toplantılar yapılması.		3.000	5.000	5.000	7.000
Stratejik Hedef 5: Her yıl Haziran ayının üçüncü haftası İlçemizde başlayan hububat hasadıyla birlikte kurumumuzca hasat döneminin açılışının yapılması.	1.000	1.000	1.500	1.500	2.000
Stratejik Hedef 6: Her yıl planlı plansız yapılacak toplantı, seminer, eğitim ve Genel kurullara ilgili personel ve yöneticilerin katılımı yönünde çalışmalar yapmak.	3.000	5.000	5.000	5.000	7.500

Stratejik Hedef 7:Her yıl çevre Oda ve Borsalarla, sivil toplum kuruluşları ile ortak yapılacak ziyaretler ve istişare toplantıları düzenlemek.	2.000	3.000	3.000	5.000	7.000
Stratejik Hedef 8:Her yıl belirli aralıklarla üyeleri Ziyaretleri,Üyelerimize sektörlerine göre Yurtiçi veya Yurtdışı Fuar Gezileri düzenlemek.		4.000	6.000	7.000	9.000
Stratejik Hedef 9:2009-2013 döneminde ilçemizdeki Uludağ Üniversitesi Karacabey Meslek Yüksek Okulumuza, İlçemizde teknolojinin imkanları kullanılarak yapılmakta bulunan tarım ve hayvancılığa yönelik bölümlerin açılmasına öncülük edilmesi.					
Stratejik Hedef 10:Kurumumuzun sahip olduğu TSE EN ISO 9001-2000 Kalite Yönetim Sistemi belgemizi yenileme çalışmaları yaparak, 2010 yılı içerisinde TSE EN ISO 9001-2008 Kalite Yönetim Sistemine geçilmesi ve sürekliliğinin sağlanması.	1.000	1.500	2.000	2.500	3.000
Stratejik Hedef 11:Kurumumuzca 2010 yılı içerisinde TOBB'ce yürütülmekte bulunan Oda/Borsa Akreditasyon çalışmalarını başarı ile tamamlayarak Akredite Borsa Ünvanının alınması.		2.500	2.500	2.500	2.500
Stratejik Hedef 12:2009-2013 döneminde kurumumuzca TOBB'nin destekleriyle personel performans yönetimi sisteminin oluşturularak faaliyete geçirilmesinin sağlanması.					
T O P L A M (TL)	7.000	80.000	1.035.000	168.500	38.000

BEŞİNCİ BÖLÜM

KARACABEY TİCARET BORSASI BÜTÇESİ

5.1 BÜTÇENİN OLUŞTURULMASI VE ONAYLANMASI

Her yıl Kasım Ayının son haftasından itibaren Genel Sekreter tarafından o yılki gelir gider ve bir yıl önceki kesin hesaplar göz önünde bulundurularak % 10 arttırılarak Tahmini bütçe hazırlanır ve Yönetim Kuruluna sunulur, onaylanır Meclis Başkanlığına havale edilir meclis başkanlığından Hesapları inceleme komisyonuna gönderilir ve tekrar o yıl Aralık ayı meclis toplantısında görüşülerek onaylanır.

5.2 KURUMUMUZ 2009 YILI GERÇEKLEŞEN GELİR VE GİDER BÜTÇELERİ

2009 YILI GELİR BÜTÇESİ

(TL)

1-Kayıt Ücreti	
2-Yıllık Aidat	
3-Muamele ve Tescil Ücretleri	
4-Yapılan Hizmetler Karşılığı Alınan Ücretler	
5-Belge Bedelleri	
6-Yayın Gelirleri	
7-Şube Tescil Bürosu Gelirleri	
8-Bağış ve Yardımlar	
9-Para Cezaları.....	
10-Misil Zamları	
11-Faiz Gelirleri	
12-Kira Gelirleri	
13-Menkul Kıymet Satış Gelirleri	
14-Kambiya Gelirleri Fası	
15-Sair Gelirler	
Toplam	

2009 YILI GİDER BÜTÇESİ

(TL)

1-)Menkul Kıymet Satış Giderleri	
2-)Kambiyo Giderleri	
3-)Sair Giderler	
4-)Personel Giderleri	
5-)Dışarıdan Sağlanan Fayda Hizmetler Hesabı	
6-)Basın Yayın Giderleri	
7-)Sabit Kıymetler	
8-)Kira Giderleri	
9-)Genel Yönetim Giderleri	
10-)Seyahat ve Yol Giderleri	
11-)Huzur Hakkı Giderleri	
12-)Şube ve Temsilcilik Giderleri	
13-)Birlik Aidat ve Kanuni Paylar	
14-)Eğitim ve Fuar Giderleri	
15-)Bağış ve Yardımlar	
16-)Vergi Resim ve Harçlar	
17-)Faiz Giderleri	
18-)Finansman Giderleri	
Toplam	

5.3 KURUMUMUZ 2010 YILI TAHMİNİ GELİR VE GİDER BÜTÇELERİ

2010 YILI GELİR BÜTÇESİ

(TL)

1-Kayıt Ücreti	
2-Yıllık Aidat	
3-Muamele ve Tescil Ücretleri	

4-Yapılan Hizmetler Karşılığı Alınan Ücretler	
5-Belge Bedelleri	
6-Yayın Gelirleri	
7-Şube Tescil Bürosu Gelirleri	
8-Bağış ve Yardımlar	
9-Para Cezaları.....	
10-Misil Zamları	
11-Faiz Gelirleri	
12-Kira Gelirleri	
13-Menkul Kıymet Satış Gelirleri	
14-Kambiya Gelirleri Faslı	
15-Sair Gelirler	
Toplam	

2010 YILI GİDER BÜTÇESİ

(TL)

1-)Menkul Kıymet Satış Giderleri	
2-)Kambiyo Giderleri	
3-)Sair Giderler	
4-)Personel Giderleri	
5-)Dışarıdan Sağlanan Fayda Hizmetler Hesabı	
6-)Basın Yayın Giderleri	
7-)Sabit Kıymetler	
8-)Kira Giderleri	
9-)Genel Yönetim Giderleri	
10-)Seyahat ve Yol Giderleri	
11-)Huzur Hakkı Giderleri	
12-)Şube ve Temsilcilik Giderleri	
13-)Birlik Aidat ve Kanuni Paylar	
14-)Eğitim ve Fuar Giderleri	
15-)Bağış ve Yardımlar	
16-)Vergi Resim ve Harçlar	
17-)Faiz Giderleri	
18-)Finansman Giderleri	
Toplam	

ALTINCI BÖLÜM

KAPANIŞ

6.1 YÖNETİM KURULU BAŞKANIMIZIN YAZISI

Kurumumuz 2009-2013 dönemini kapsayan 4 yıllık stratejik planın, Karacabey Ticaret Borsası'nı ulaşmak istediği yere taşıyacak bir rehber niteliğinde olacağı düşüncesiyle planın hazırlanmasında emeği geçenlere Yönetim Kurulu ve şahsım adına teşekkür eder, saygılarımı sunarım.

Ekrem İŞCAN
Yönetim Kurulu Başkanı